

## INDICATORI DEMOGRAFICI | ANNO 2020

# Popolazione in calo quasi ovunque sul territorio

**Continua a diminuire la popolazione:** al 1° gennaio 2021 i residenti ammontano a 59 milioni 259mila, 384mila in meno su base annua.

**Minimo di nascite e massimo di decessi:** 7 neonati e 13 decessi per mille abitanti.

**Flussi migratori con l'estero frenati:** il saldo è di +79 mila, pari a 1,3 per mille abitanti, la metà del 2019.

**Età media in ulteriore rialzo:** 46 anni al 1° gennaio 2021.

# 1,24

**il numero medio  
di figli per donna**

Il più basso dal 2003

# 82 anni

**la speranza di vita  
alla nascita**

Diminuisce di 1,2 anni sul 2019

# -12%

**il totale dei  
trasferimenti  
di residenza  
tra Comuni  
rispetto al 2019**

*www.istat.it*

**UFFICIO STAMPA**  
tel. +39 06 4673.2243/44  
[ufficiostampa@istat.it](mailto:ufficiostampa@istat.it)

**CONTACT CENTRE**  
tel. +39 06 4673.3102  
[contact@istat.it](mailto:contact@istat.it)



## Gli effetti pandemici impattano su tutte le componenti del ricambio demografico

Nel 2020 la pandemia da Covid-19 ha prodotto effetti non soltanto, per quanto prevalentemente, sulla mortalità ma anche sulla mobilità residenziale interna e con i Paesi esteri, arrivando a incidere persino sui comportamenti riproduttivi (nell'ultimo mese dell'anno) e nuziali. Ne scaturisce un quadro globale, già di per sé fortemente squilibrato da dinamiche demografiche deboli sul versante del ricambio della popolazione, nel quale le stesse problematiche risultano accentuate e moltiplicate.

Alla luce di dati molto consolidati che coprono tutto il 2020 ma che per il momento sono da considerarsi provvisori<sup>1</sup>, le nascite risultano pari a 404mila mentre i decessi raggiungono il livello eccezionale di 746mila. Ne consegue una dinamica naturale (nascite-decessi) negativa nella misura di 342mila unità.

Gli effetti del *lockdown* hanno poi determinato inevitabili ripercussioni sul versante dei trasferimenti di residenza. Le iscrizioni dall'estero sono state 221mila e le cancellazioni 142mila. Ne deriva un saldo migratorio con l'estero positivo per 79mila unità, il valore più basso degli anni 2000 e in grado di compensare solo in parte l'effetto negativo del pesante bilancio della dinamica naturale<sup>2</sup>.

Per quanto riguarda la mobilità interna si rileva una riduzione del volume complessivo di circa il 12%: sono 1 milione 308mila i trasferimenti registrati tra i Comuni italiani nel 2020 contro 1 milione 485mila dell'anno precedente. Infine, le ordinarie operazioni di allineamento e revisione delle anagrafi (saldo per altri motivi) comportano un saldo negativo per ulteriori 121mila unità.

Il riflesso di tali andamenti comporta un'ulteriore riduzione della popolazione residente, scesa al 1° gennaio 2021 a 59 milioni 258mila. Ininterrottamente in calo da 7 anni consecutivi, e specificamente dal 2014 quando raggiunse la cifra record di 60,3 milioni di residenti, l'ammontare della popolazione registra nel 2020 una riduzione di 384mila unità sull'anno precedente (-6,4 per mille residenti).

## Popolazione in calo in quasi tutte le regioni

Con l'eccezione del Trentino-Alto Adige, dove si registra una variazione annuale della popolazione pari a +0,4 per mille, tutte le regioni sono interessate da un decremento demografico. Il fenomeno colpisce maggiormente il Mezzogiorno (-7 per mille) rispetto al Centro (-6,4) e al Nord (-6,1). Molise (-13,2) e Basilicata (-10,3) sono le regioni più colpite; tra quelle del Nord spiccano Piemonte (-8,8), Valle d'Aosta (-9,1) e soprattutto Liguria (-9,9).

Scendendo di un livello nell'analisi territoriale, la provincia di Isernia è quella che evidenzia la situazione maggiormente critica, per via di un tasso di variazione che in un anno le sottrae circa l'1,5% della popolazione. Sono comunque numerose, e concentrate nel Nord-ovest, le province che nel 2020 perdono almeno l'1% della popolazione. In particolare, le province di Vercelli, Asti, Alessandria e Biella in Piemonte; le province di Savona e Genova in Liguria, quelle di Pavia e Cremona in Lombardia.

## POPOLAZIONE RESIDENTE AL 1° GENNAIO

Italia, anni 2001-2021, dati in milioni

Anni	Popolazione	Anni	Popolazione	Anni	Popolazione
2001	56,961	2008	59,002	2015	60,295
2002	56,993	2009	59,421	2016	60,164
2003	57,186	2010	59,690	2017	60,067
2004	57,612	2011	59,948	2018	59,938
2005	58,044	2012	60,105	2019	59,817
2006	58,289	2013	60,277	2020	59,641
2007	58,511	2014	60,346	2021	59,258

Fonte: Istat, Ricostruzione della popolazione (2001-2018), Censimento della popolazione (2019-2020) e dati provvisori (2021).

Nel Centro del Paese soltanto la provincia di Macerata si trova nelle medesime condizioni mentre nel Sud, oltre alla citata Isernia, figurano anche le province di Benevento, Avellino, Campobasso, Potenza e Crotone. Nelle Isole, infine, il decremento demografico interessa le province di Caltanissetta, Enna, Nuoro e Oristano. La provincia di Bolzano (+2 per mille), al contrario, è l'unica a vantare un saldo demografico positivo.

## Persi in media oltre 14 mesi di sopravvivenza

Per effetto del forte aumento del rischio di mortalità, specie in alcune aree e per alcune fasce d'età, che ha dato luogo a 746mila decessi (il 18% in più di quelli rilevati nel 2019), la sopravvivenza media nel corso del 2020 appare in decisa contrazione. La speranza di vita alla nascita, senza distinzione di genere, scende a 82 anni, ben 1,2 anni sotto il livello del 2019. Per osservare un valore analogo occorre risalire al 2012. Gli uomini sono più penalizzati: la loro speranza di vita alla nascita scende a 79,7 anni, ossia 1,4 anni in meno dell'anno precedente, mentre per le donne si attesta a 84,4 anni, un anno di sopravvivenza in meno. A 65 anni la speranza di vita scende a 19,9 anni (18,2 per gli uomini, 21,6 per le donne). La variazione annuale è sostanzialmente uguale a quella riscontrata nella speranza di vita alla nascita ma ha un impatto relativo più importante, stante l'esiguità della vita media residua sul quale un individuo può contare al 65° compleanno.

Tutte le regioni, nessuna esclusa, subiscono un abbassamento dei livelli di sopravvivenza. Tra gli uomini la riduzione della speranza di vita alla nascita varia da un minimo di 0,5 anni (vale a dire 6 mesi di vita media in meno) riscontrato in Calabria, a un massimo di ben 2,6 anni in Lombardia.

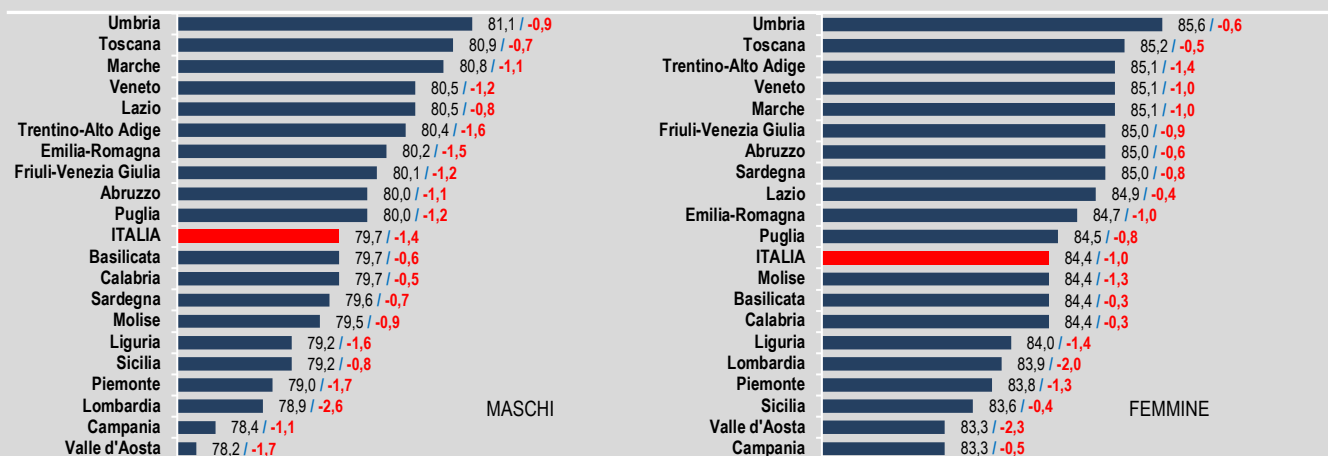
Le regioni del Centro-sud registrano perdite inferiori, poiché meno colpite dagli effetti della pandemia ma comunque importanti. In Abruzzo, Puglia e Campania, la riduzione di sopravvivenza per gli uomini è di oltre un anno rispetto al 2019. Ma è soprattutto il Nord a pagare il prezzo più alto: oltre che nella già citata Lombardia, gli uomini registrano riduzioni rilevanti anche in Piemonte (-1,7 anni), Valle d'Aosta (-1,7), Liguria (-1,6), Trentino-Alto Adige (-1,6) ed Emilia-Romagna (-1,5).

Lo schema si ripete tra le donne, anche se a un livello differente. Nelle regioni del Centro-sud si riscontrano variazioni più contenute, minime in Calabria e Basilicata (-0,3 anni) così come nel Lazio e in Campania (-0,4). Si tratta comunque di perdite importanti, dell'ordine dei 3-5 mesi di speranza di vita in meno, ma di certo non paragonabili ai 2 anni pieni persi dalle donne in Lombardia o ai 2,3 anni persi in Valle d'Aosta, dove si riscontra la condizione più critica.

Su base provinciale la correlazione tra la mappa della diffusione della pandemia e quella della sopravvivenza persa in base ad anni vissuti è ancora più netta che su scala regionale. Emerge la specificità di alcune aree del Paese, più colpite dalla pandemia nella sua fase di esplosione iniziale. Tra queste, la provincia di Bergamo, dove per gli uomini la speranza di vita alla nascita è più bassa di 4,3 anni rispetto al 2019, e le province di Cremona e Lodi, entrambe con 4,5 anni in meno. In queste tre specifiche realtà sono ingenti anche le variazioni riscontrate tra le donne: -3,2 anni per Bergamo e -2,9 anni per Cremona e Lodi. Dati, questi ultimi, che arretrano le lancette del tempo al 2003.

## FIGURA 1. SPERANZA DI VITA ALLA NASCITA PER SESSO E REGIONE

Anno 2020 e variazioni sul 2019 (rosso), in anni e decimi di anno, stima.



Altra realtà fuori dai confini lombardi, ma strettamente contigua, è quella della provincia di Piacenza, dove si registrano riduzioni della speranza di vita alla nascita nella misura di 3,8 e 2,8 anni, rispettivamente per uomini e donne.

Oltre a questi casi più eclatanti, il quadro provinciale presenta molte situazioni nelle quali la perdita di sopravvivenza arriva a superare i due anni. Per gli uomini si tratta delle province di Vercelli, Alessandria e Biella in Piemonte, delle restanti province lombarde ad eccezione di Monza (che si ferma a -1,7 anni) e delle province di Pordenone, Parma e Pesaro-Urbino. Nel Mezzogiorno le sole province con un calo della speranza di vita superiore ai due anni sono Foggia ed Enna. Per le donne, data la relativamente minore aggressività della pandemia, sono molte meno le province con una simile portata di riduzione. Tra queste, oltre a quelle già menzionate, rientrano quelle lombarde di Brescia e Lodi.

## La pandemia causa almeno 99 mila decessi in più di quanto atteso

Secondo il Sistema di Sorveglianza Nazionale integrata dell'Istituto Superiore di Sanità, nel corso del 2020 sono stati registrati 75.891 decessi<sup>3</sup> attribuibili in via diretta a Covid-19. Tuttavia, come già evidenziato, l'incremento assoluto dei decessi per tutte le cause di morte sull'anno precedente è stato pari a +112 mila. Così, se da un lato è possibile ipotizzare che parte della mortalità da Covid-19 possa essere sfuggita alle rilevazioni, dall'altro è anche concreta l'ipotesi che una parte ulteriore di decessi sia stata causata da altre patologie letali che, nell'ambito di un Sistema sanitario nazionale in piena emergenza, non è stato possibile trattare nei tempi e nei modi richiesti.

In attesa degli approfondimenti sui dati dettagliati per causa di morte, che nello specifico ripercorrono le fasi di ciascun singolo decesso del 2020 (dalle cause iniziali alle complicanze, fino alla causa letale ultima), è possibile effettuare alcune valutazioni di massima.

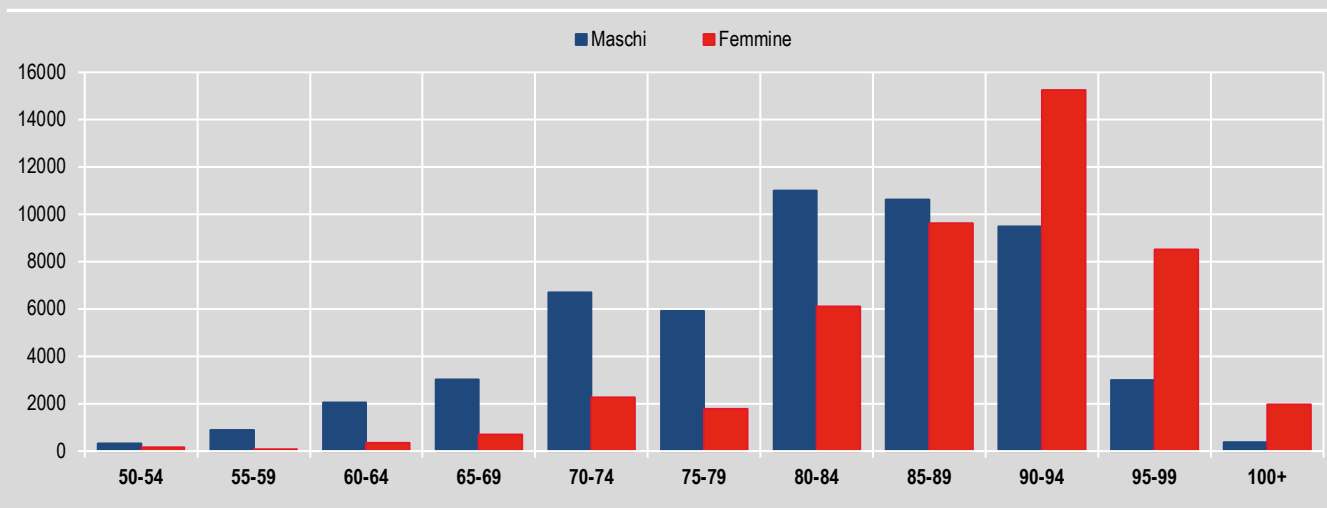
Se, ad esempio, nel corso del 2020 si fossero riscontrati i medesimi rischi di morte osservati nel 2019 (distintamente per sesso, età e provincia di residenza e applicati ai soggetti esposti a rischio di decesso<sup>4</sup>) i morti sarebbero stati 647mila, ossia soltanto 13mila in più rispetto all'anno precedente, invece dei 112 mila registrati. Ne consegue che la mortalità indotta direttamente/indirettamente da Covid-19 ammonta a 99mila decessi, un livello che può considerarsi come limite minimo. Infatti, nei primi due mesi del 2020, in una fase antecedente alla diffusione del virus, i decessi sono stati 6.877 in meno rispetto agli stessi mesi del 2019. È dunque lecito ipotizzare che senza la pandemia i rischi di morte sarebbero stati inferiori e non, come qui è ipotizzato ai fini del calcolo, precisamente eguali.

## L'eccesso di mortalità interessa più il Nord, gli uomini e gli anziani

Delle 99mila unità stimate come eccesso di mortalità 53mila sono uomini e 46mila donne, a riprova che la pandemia ha prevalentemente colpito il genere maschile.

**FIGURA 2. ECCESSO DI MORTALITA' PER SESSO E CLASSI QUINQUENNALI DI ETÀ'**

Anno 2020, valori assoluti, stima.



In base all'età le perdite umane in eccesso si concentrano tutte dopo i 50 anni e risultano maggiori all'avanzare dell'età. Fino a sotto i 50 anni, infatti, l'ipotesi di rischi di morte costanti nel 2020 sui livelli espressi nel 2019 produce un numero di decessi atteso in ogni caso superiore, di circa 1.500 unità, a quello realmente osservato nonostante la pandemia. Ciò avvalorava non solo la tesi che la letalità del virus sia di fatto irrilevante nelle classi di età più giovani, ma anche quella che senza la pandemia il 2020 avrebbe potuto essere un buon anno per le prospettive di sopravvivenza nel Paese.

Si registra invece un eccesso di mortalità nelle età più fragili, che per gli uomini interessa soprattutto le classi 80-84 e 85-89 anni (circa 22mila decessi in più) mentre per le donne, in ragione di una presenza più numerosa, l'eccesso prevale nella classe 90-94 anni (oltre 15mila decessi in più).

A livello nazionale l'eccesso di mortalità rappresenta il 13% della mortalità riscontrata nell'anno, ma la situazione è molto varia sul piano territoriale. Nel Nord rappresenta il 19%, nel Centro l'8% e nel Mezzogiorno il 7% del totale. A livello regionale i valori variano dal 4% di Calabria e Basilicata al 25% (un decesso su quattro) della Lombardia. In quest'ultima regione, peraltro, emergono le aree più colpite. Nella provincia di Bergamo l'eccesso di mortalità costituisce il 36% del totale, in quella di Cremona il 35%, in quella di Lodi il 34%.

### Per le nascite dal 2008 una riduzione costante e senza soluzione di continuità

Il 2020 segna l'ennesima riduzione delle nascite che sembra non aver fine. Nel volgere di 12 anni si è passati da un picco relativo di 577mila nati agli attuali 404mila, ben il 30% in meno. Alla contrazione dei progetti riproduttivi, con un tasso di fecondità totale sceso lo scorso anno a 1,24 figli per donna da 1,27 del 2019 (era 1,40 nel 2008), si accompagnano anche deficit dimensionali e strutturali della popolazione femminile in età feconda, che si riduce nel tempo e ha un'età media in aumento.

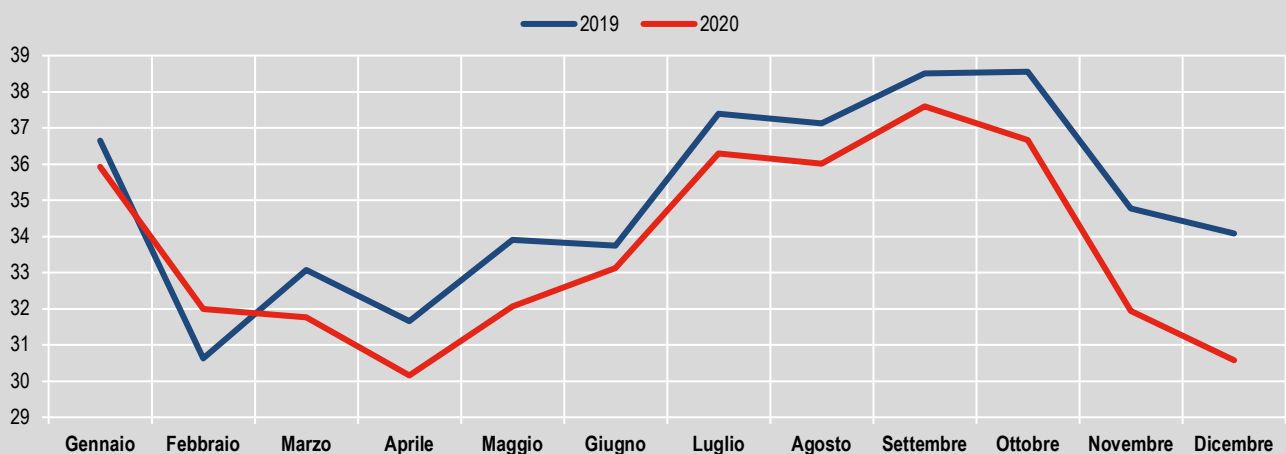
Se si fosse procreato con la stessa intensità e con lo stesso calendario di fecondità del 2019, quando si registrarono 420mila nascite, nel 2020 se ne sarebbero osservate circa 413mila, anziché 404mila<sup>5</sup>. Dunque, il solo effetto strutturale legato al processo di invecchiamento della popolazione femminile in età feconda porta una riduzione, a parità di condizioni, di almeno 7mila nascite. L'ulteriore calo di 9 mila sul 2019 è invece frutto della reale contrazione dei livelli riproduttivi espressi.

Su queste dinamiche, che da anni vanno ripetendosi costituendo la questione di punta della demografia nazionale, gli effetti della pandemia hanno potuto manifestarsi, nel caso, soltanto con riferimento al mese di dicembre 2020. Infatti, occorre considerare che l'impatto psicologico di Covid-19, così come le restrizioni adottate, hanno avuto un impatto sulle scelte riproduttive soltanto a partire da marzo.

Ciò è quanto lascia supporre anche l'andamento delle nascite per singolo mese del 2020, messo a confronto con il 2019. In particolare, a eccezione di febbraio, i nati mensili nel 2020 sono sempre sotto quelli del 2019, a conferma del prosieguo della tendenziale riduzione avviata negli ultimi anni.

**FIGURA 3. NASCITE PER MESE**

Anni 2019-2020, valori in migliaia.



Ma è significativo osservare come la variazione sul 2019 relativa al mese di dicembre risulti, tra tutte, quella massima (circa 3.500 nascite in meno), a sostegno dell'ipotesi secondo cui, in aggiunta al dato tendenziale, anche la pandemia abbia iniziato ad esercitare un effetto riduttivo sulla natalità. Un'ipotesi che sembra trovare conferma nei dati provvisori relativi a gennaio 2021, in cui si registra un calo delle nascite superiore alle 5mila unità rispetto allo stesso mese dell'anno precedente.

In attesa di accertare gli ulteriori sviluppi sul fronte della natalità, un effetto indiretto ma immediato della pandemia si è già verificato riguardo ai processi di formazione delle coppie. Secondo i primi dati provvisori, nel 2020 sono stati celebrati circa 97mila matrimoni, il 48% in meno dell'anno precedente, per un tasso di nuzialità che crolla dal 3,1 per mille all'1,6 per mille. Considerando quanto ancora oggi vi sia uno stretto legame tra matrimonio e le intenzioni riproduttive nel breve periodo, non vi è dubbio che anche questo fattore eserciterà una spinta negativa sulle nascite del 2021 e forse anche in seguito.

Con un numero medio di figli per donna analogo a quello del 2003, che tuttavia si collocava in un momento storico di ascesa della fecondità, avere figli rappresenta sempre più una scelta posticipata e, in quanto tale, ridotta rispetto a quanti idealmente se ne desiderano. L'età media al parto ha raggiunto i 32,2 anni (+0,1 sul 2019), un parametro che segna regolari incrementi da molto tempo (30,8 nel 2003 e 31,1 nel 2008). In questo quadro, oggi è del tutto usuale che la fecondità espressa dalle donne 35-39enni superi quella delle 25-29enni o che le ultraquarantenni stiano progressivamente avvicinandosi ai livelli delle giovani under25.

## Verso un solo figlio per coppia

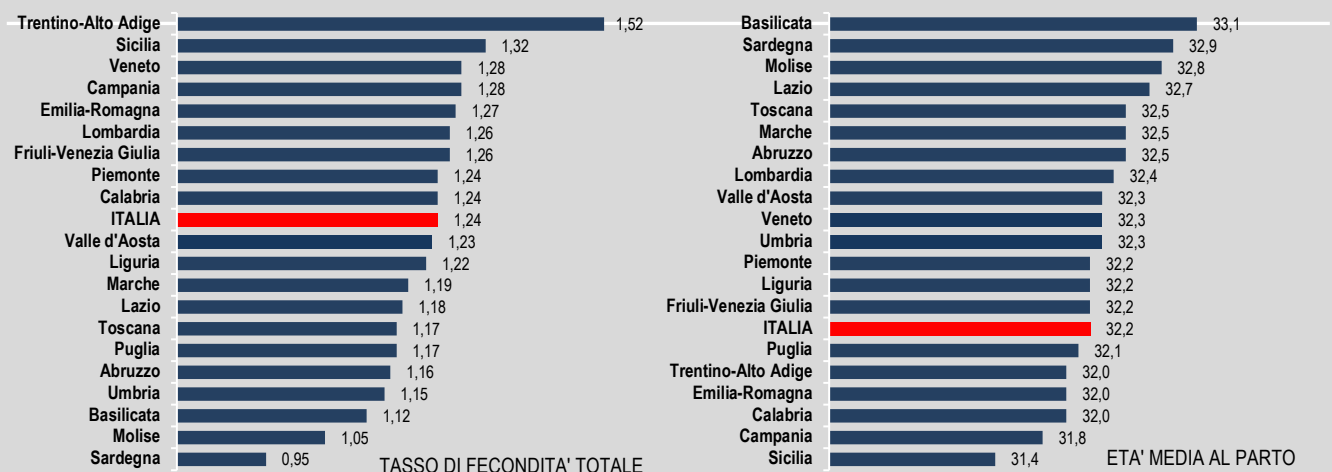
La riduzione della natalità interessa tutte le aree del Paese, da Nord a Sud, salvo rare e non significative eccezioni. Sul piano regionale le nascite, che su scala nazionale risultano inferiori del 3,8% sul 2019, si riducono dell'11,2% in Molise, del 7,8% in Valle d'Aosta, del 6,9% in Sardegna. Tra le province, a riprova di un quadro generale piuttosto critico, sono soltanto 11 (su 107) quelle in cui si rileva un incremento delle nascite: Verbano-Cusio Ossola, Imperia, Belluno, Gorizia, Trieste, Grosseto, Fermo, Caserta, Brindisi, Vibo Valentia e Sud Sardegna.

La fecondità si mantiene più elevata nel Nord del Paese, con 1,27 figli per donna ma in calo rispetto a 1,31 del 2019 (e a 1,44 del 2008). Nel Mezzogiorno scende da 1,26 a 1,23 (1,34 nel 2008) mentre al Centro passa da 1,19 a 1,17 (1,39 nel 2008).

La regione più prolifica è il Trentino-Alto Adige con 1,52 figli per donna, in calo da 1,57 del 2019. Sotto il livello di 1,2 figli per donna si trovano soltanto regioni del Centro-sud. Una situazione decisamente sfavorevole è nelle aree a maggiore declino demografico, che, al contrario, avrebbero grande necessità di invertire le tendenze in corso. In Umbria, Abruzzo, Molise e Basilicata si è molto più prossimi al livello di rimpiazzo della sola madre (cioè a un figlio per donna) che non, idealmente, a quello della coppia di genitori (due figli). In Sardegna (0,95 figli per donna), per il secondo anno consecutivo non si coglie nemmeno l'obiettivo minimo di rimpiazzare almeno un genitore.

### FIGURA 4. PRINCIPALI INDICATORI DI FECONDITA' PER REGIONE

Anno 2020, stima, numero medio di figli per donna ed età media al parto (in anni e decimi di anno).



In questo panorama, tutt'altro che favorevole, l'unica realtà territoriale che si differenzia dalle altre è la provincia di Bolzano che, con 1,69 figli per donna, detiene il primato della più alta prolificità, seguita ad ampia distanza dalle province di Gorizia (1,42), Palermo e Catania (1,38), Ragusa e Cuneo (1,36) e Trento (1,35). Nel complesso sono 62 (su 107) le province con un livello di fecondità sotto la media nazionale (1,24), segno di una evidente asimmetria a sinistra della distribuzione, con quattro delle cinque province sarde sotto il livello di un figlio per donna e la quinta, Nuoro, che si ferma a 1,01.

## Migrazioni bloccate dalla pandemia

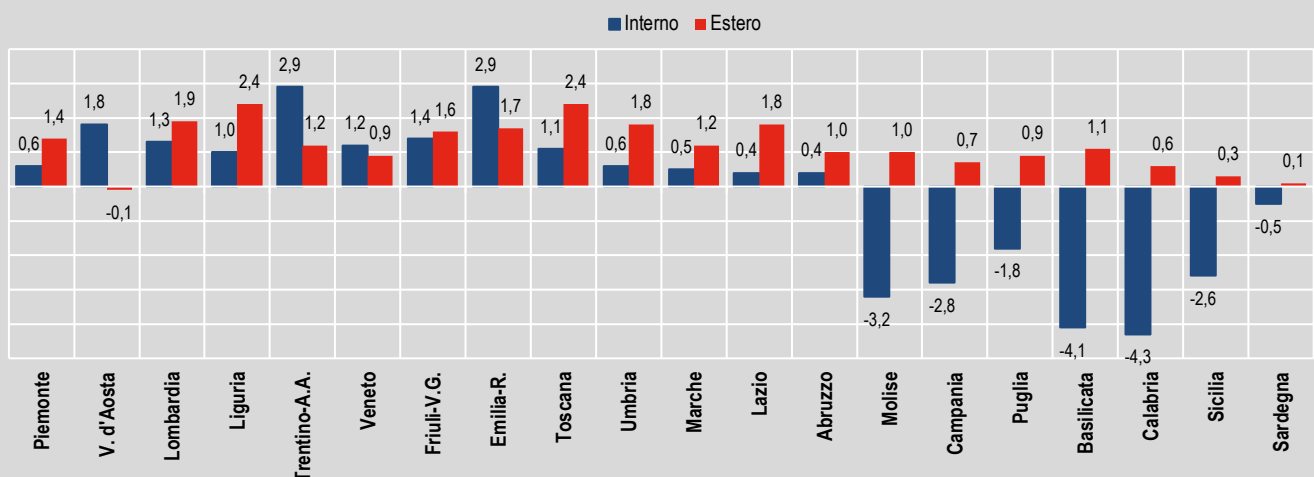
Nel 2020, le migrazioni, la componente demografica più dinamica negli ultimi venti anni, sono state limitate. Quasi in ogni Paese, a causa della pandemia, sono state imposte barriere all'ingresso dei confini nazionali e limitazioni al movimento interno. Per milioni di persone è stato sostanzialmente impraticabile spostarsi, indipendentemente dal fatto che si possedessero o meno validi motivi di lavoro, studio o familiari. In Italia le iscrizioni in anagrafe dall'estero per trasferimento di residenza si sono pertanto ridotte del 34% rispetto al 2019 (da 333mila a 221mila), le cancellazioni del 21% (da 180mila a 142mila). Anche per quanto riguarda la mobilità interna la riduzione è significativa, avendo avuto luogo il 12% in meno di trasferimenti di residenza tra Comuni.

Il saldo migratorio netto con l'estero si ferma a 1,3 per mille abitanti, esattamente la metà di quello rilevato nel 2019. La riduzione interessa tutte le aree del Paese, ma prevalentemente il Centro (da 3,6 a 1,9 per mille) e il Nord (da 3,2 a 1,6 per mille), più che il Mezzogiorno (da 1,1 a 0,6 per mille). Le regioni con la dinamica più vivace per migrazioni internazionali sono la Liguria e la Toscana (2,4 per mille) ma entrambe presentano una forte riduzione rispetto all'anno precedente (rispettivamente 4,2 e 4,6 per mille). La Valle d'Aosta è l'unica regione con un saldo negativo (-0,1 per mille) mentre in Sicilia (0,3 per mille) e Sardegna (0,1 per mille) il tasso è più che dimezzato rispetto al 2019.

Nonostante le limitazioni, anche nel 2020 si registrano movimenti migratori interni sfavorevoli al Mezzogiorno. In tale ambito nel corso dell'anno circa 364mila individui hanno lasciato un Comune quale luogo di residenza per trasferirsi in un altro Comune italiano (eventualmente anche dello stesso Mezzogiorno), mentre sono circa 317mila quelli che hanno eletto un Comune del Mezzogiorno quale luogo di dimora abituale (eventualmente anche provenienti da altro Comune dello stesso Mezzogiorno). Tale dinamica ha generato, per il complesso della ripartizione, un saldo negativo di circa 48mila unità (-2,4 per mille abitanti). Va precisato che i livelli migratori si sono perlopiù ridotti rispetto al 2019 proprio per le limitazioni imposte allo spostamento. Il tema accomuna tutte le regioni del Mezzogiorno che, prese singolarmente, presentano in generale saldi migratori interni negativi ma decisamente migliorati rispetto all'anno precedente. In Abruzzo si registra addirittura un ritorno a un dato positivo (+0,4 per mille) dopo ben nove anni consecutivi di saldi negativi.

## FIGURA 5. SALDO MIGRATORIO INTERNO E CON L'ESTERO PER REGIONE

Anno 2020, stima, valori per mille residenti.



Le regioni del Nord, dove si riscontra un tasso del +1,5 per mille, rimangono quelle a maggiore capacità attrattiva, rispetto a quelle del Centro, che nel complesso registra un +0,7 per mille. Tuttavia, le dinamiche di queste due ripartizioni risultano tendenzialmente alterne e condizionate dagli aspetti legati alla diffusione della pandemia. Nel Centro, meno colpito dal virus, il saldo migratorio interno è in crescita (+0,4 per mille nel 2019) mentre nel Nord la riduzione è più che evidente (+2,5 per mille nel 2019), soprattutto nelle regioni più segnate dalla pandemia. Ad esempio, in Lombardia il tasso passa da 2,7 a 1,3 per mille, in Emilia-Romagna da 4,0 a 2,9 per mille e in Piemonte da 1,3 a 0,6 per mille.

## L'ammontare della popolazione straniera residente tende a stabilizzarsi

In base alle stime, al 1° gennaio 2021 gli stranieri residenti nel Paese ammontano a 5 milioni 36mila, in calo di 4mila unità (-0,8 per mille) rispetto a un anno prima. Nel conteggio concorrono a saldo 128mila unità in più per effetto delle migrazioni con l'estero (di cui 174mila iscrizioni e 46mila cancellazioni), 51mila unità in più per effetto della dinamica naturale (60mila nati stranieri contro 9mila decessi), 84mila unità in meno per effetto delle revisioni anagrafiche e circa 100mila unità in meno per acquisizione della cittadinanza italiana.

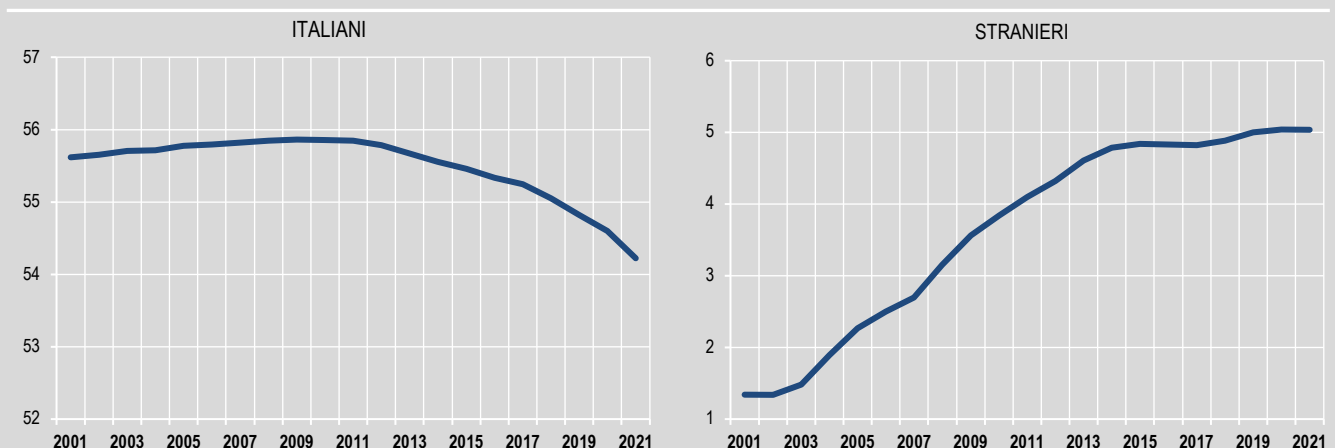
Anche se si tratta di valutazioni preliminari, che i dati definitivi potrebbero in parte rettificare, l'elemento di novità degli ultimi anni è la tendenza alla stabilizzazione della popolazione straniera residente. Peraltro, in assenza di un evento straordinario come la pandemia, una riduzione della popolazione straniera si era già verificata nel biennio 2015-2016, cui aveva fatto seguito una ripresa nel periodo 2017-2019, tutto sommato modesta, se comparata allo sviluppo registrato nei primi 10 anni del 2000.

Va precisato che, nel 2020, gli aspetti di carattere giuridico-amministrativo, oltre a quelli squisitamente demografici, rivestono un peso importante nel bilancio complessivo della popolazione straniera. Sia le operazioni di revisione anagrafica, sia le acquisizioni della cittadinanza italiana hanno infatti un volume complessivo tale da ribaltare quello delle dinamiche demografiche "pure" (naturale e migratoria) che per la popolazione straniera rimangono largamente positive. In relazione a tale ultimo punto, l'analisi territoriale del bilancio demografico della popolazione straniera può essere confusa da effetti di natura giuridico-amministrativa. La maggiore riduzione della popolazione straniera si riscontra nel Centro (-8,6 per mille) soprattutto nel Lazio (-11,3 per mille), proprio per una maggiore efficacia di tali effetti. Viceversa, nel Nord, dove pure gli aspetti giuridico-amministrativi sono importanti, la popolazione straniera cresce del 2,4 per mille mentre nel Mezzogiorno si registra una modesta flessione pari allo 0,3 per mille.

Un ricambio demografico che resta negli anni debole determina effetti soprattutto sulla popolazione di cittadinanza italiana, il cui ammontare continua a decrescere di anno in anno. Dal massimo storico di circa 55,9 milioni di residenti raggiunto nel 2009, ha successivamente avuto luogo un progressivo declino che ha portato alla perdita di 1,6 milioni di individui. Al 1° gennaio 2021 gli italiani residenti sono 54 milioni 222mila, con una riduzione di circa 380mila unità (-7,0 per mille) sull'anno precedente.

## FIGURA 6. POPOLAZIONE RESIDENTE DI CITTADINANZA ITALIANA E STRANIERA

Anni 2001-2021, dati al 1° gennaio, in milioni



Fonte: Istat, Ricostruzione della popolazione (2001-2018), Censimento della popolazione (2019-2020) e dati provvisori (2021).



Tra i cittadini italiani nel 2020 risultano ampiamente negativi sia il saldo naturale (344mila nascite contro 737mila decessi), sia il saldo migratorio netto con l'estero (47mila iscrizioni contro 96mila cancellazioni). Con segno contrario è anche il saldo per gli aggiustamenti di carattere anagrafico (-37mila) mentre, a parziale compensazione di tali diminuzioni, è presente il solo aspetto delle acquisizioni della cittadinanza italiana (circa 100mila).

Tutte le regioni sono interessate da un processo di riduzione della popolazione di cittadinanza italiana, soprattutto quelle demograficamente depresse o a più forte invecchiamento come, ad esempio il Molise (-12,4 per mille), la Liguria (-11,5 per mille) e la Basilicata (-11,1 per mille).

## La pandemia ha effetti limitati sull'invecchiamento e soltanto a livello locale

In un anno funestato da una quantità di individui prematuramente deceduti ci si domanda se, e in che misura, la pandemia abbia determinato effetti anche sul livello di invecchiamento della popolazione. La risposta è negativa, almeno sul piano nazionale. L'eccesso di mortalità rispetto al livello atteso non è di per sé in grado di rallentare la crescita dell'invecchiamento, che infatti prosegue portando l'età media della popolazione da 45,7 anni a 46 anni tra l'inizio del 2020 e l'inizio del 2021.

La popolazione ultrasessantacinquenne, 13 milioni 923mila individui a inizio 2021 (+64 mila), costituisce il 23,5% della popolazione totale contro il 23,2% dell'anno precedente. Nel caso specifico degli ultraottantenni, più colpiti dalla super-mortalità, si riscontra comunque un incremento (+61 mila) che li porta a 4 milioni 480mila, a rappresentare il 7,6% della popolazione totale. Viceversa, risultano a in diminuzione tanto gli individui in età attiva quanto i più giovani: i 15-64enni scendono dal 63,8% al 63,7% mentre i ragazzi fino a 14 anni passano dal 13% al 12,8% del totale.

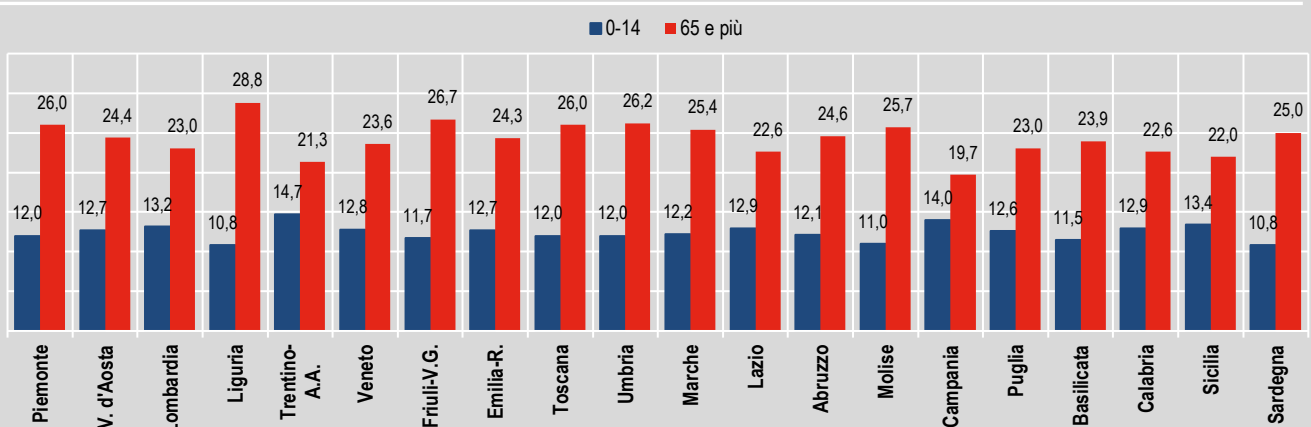
In qualche realtà locale e nelle aree di maggior impatto pandemico, la super-mortalità ha determinato un momentaneo rallentamento del processo di invecchiamento. Al Nord la popolazione ultrasessantacinquenne (che passa dal 24,1% al 24,2% del totale) ha registrato un incremento relativo più contenuto di quello del Centro (dal 24% al 24,3%) e soprattutto di quello rilevato nel Mezzogiorno, per quanto quest'ultimo resti mediamente più giovane per profilo di età (dal 21,7% al 22,1%).

Situazioni dove si possa parlare di arretramento del processo di invecchiamento sono limitate, e dove ciò accade le riduzioni non superano il decimo di punto percentuale. Nel caso della popolazione ultrasessantacinquenne questo aspetto tocca le province di Vercelli e Alessandria in Piemonte, di Imperia e Genova in Liguria, di Pavia e Cremona in Lombardia, di Piacenza e Parma in Emilia.

Curiosamente, nella provincia di Bergamo, che ha pagato un prezzo alto in termini di vite umane per la pandemia, la popolazione ultrasessantacinquenne cresce dal 21,4% al 21,5%, quella ultraottantenne si ferma al 6,4% e l'età media dei suoi residenti passa da 44,5 a 44,7 anni. Ciò si deve al fatto che, analizzando l'invecchiamento della popolazione in termini relativi, risulta decisivo il peso decrescente delle generazioni giovani e giovanissime, in un contesto, quello italiano, in cui la fecondità risulta anno dopo anno sempre più contenuta.

## FIGURA 7. POPOLAZIONE RESIDENTE DI 0-14 ANNI E DI 65 ANNI E PIU' PER REGIONE

Al 1° gennaio 2021, stima, valori percentuali



# Glossario

**Anagrafe della popolazione:** il sistema continuo di registrazione della popolazione residente. Viene continuamente aggiornata tramite iscrizioni per nascita da genitori residenti nel Comune, cancellazioni per morte di residenti e iscrizioni/cancellazioni per trasferimento di residenza da/per altro Comune o da/per l'Estero.

**Cittadinanza:** Vincolo di appartenenza a uno stato, richiesto e documentato per il godimento di diritti e l'assoggettamento a particolari oneri.

**Decesso:** La cessazione di ogni segno di vita in un qualsiasi momento successivo alla nascita vitale.

**Età media:** età media (aritmetica) della popolazione detenuta a una certa data espressa in anni e decimi di anno.

**Età media al parto:** l'età media (aritmetica) al parto delle madri espressa in anni e decimi di anno, calcolata considerando i soli nati vivi.

**Iscrizione e cancellazione anagrafica per trasferimento di residenza:** l'iscrizione riguarda le persone trasferitesi nel Comune da altri Comuni o dall'estero; la cancellazione riguarda le persone trasferitesi in altro Comune o all'estero. I trasferimenti da un Comune a un altro decorrono dal giorno della richiesta di iscrizione nel Comune di nuova dimora abituale, ma vengono rilevati quando la pratica migratoria, di ritorno dal Comune di cancellazione, risulta definita. I trasferimenti da e per l'estero sono rilevati nel momento in cui, rispettivamente, viene richiesta l'iscrizione o la cancellazione.

**Mortalità** (tasso di): rapporto tra il numero dei decessi nell'anno e l'ammontare medio della popolazione residente, moltiplicato per 1.000.

**Nato vivo:** Il prodotto del concepimento che, una volta espulso o completamente estratto dal corpo materno, indipendentemente dalla durata della gestazione, respiri o manifesti altro segno di vita.

**Natalità** (tasso di): rapporto tra il numero dei nati vivi dell'anno e l'ammontare medio della popolazione residente, moltiplicato per 1.000.

**Numero medio di figli per donna** (o tasso di fecondità totale - TFT): il numero di figli che una donna metterebbe al mondo nel caso in cui, nel corso della propria vita riproduttiva (e in assenza di mortalità nel corso della stessa), fosse sottoposta al calendario di fecondità (sotto forma di tassi specifici di fecondità per età) dell'anno di osservazione.

**Popolazione residente:** costituita in ciascun Comune (e analogamente per altre ripartizioni territoriali) delle persone aventi dimora abituale nel Comune stesso. Non cessano di appartenere alla popolazione residente le persone temporaneamente dimoranti, in altro Comune o all'estero, per l'esercizio di occupazioni stagionali o per causa di durata limitata.

**Saldo migratorio con l'estero:** differenza tra il numero degli iscritti per trasferimento di residenza dall'estero e il numero dei cancellati per trasferimento di residenza all'estero.

**Saldo migratorio interno:** differenza tra il numero degli iscritti per trasferimento di residenza da altro Comune e il numero dei cancellati per trasferimento di residenza in altro Comune. Diversamente da quanto atteso, a livello Italia quest'indicatore risulta quasi sempre diverso da zero per il motivo che sussiste uno sfasamento temporale "tecnico" tra l'iscrizione nel comune di destinazione e la cancellazione dal comune di origine e che, pertanto, influenza le statistiche sulla mobilità interna ottenute su base aggregata.

**Saldo migratorio per altri motivi:** differenza tra il numero degli iscritti e il numero dei cancellati dai registri anagrafici dei residenti dovuto ad altri motivi. Si tratta di un saldo tra iscrizioni e cancellazioni anagrafiche non corrispondenti a effettivi trasferimenti tra un comune di residenza e un altro, bensì a operazioni di correzione post-censuaria. Per quel che riguarda le iscrizioni, si tratta principalmente di soggetti in precedenza cancellati per irreperibilità e ricomparsi, oppure di soggetti non censiti ma effettivamente residenti. Tra le cancellazioni per altri motivi si annoverano, invece, i soggetti cancellati in quanto risultati non più residenti in seguito ad accertamento anagrafico, oppure i soggetti che si sono censiti come residenti in un comune senza possederne i requisiti.

**Saldo migratorio totale:** differenza tra il numero degli iscritti e il numero dei cancellati dai registri anagrafici per trasferimento di residenza interno, con l'estero o per altri motivi.

**Saldo naturale** (o dinamica naturale): differenza tra il numero d'iscritti per nascita e il numero di cancellati per decesso dai registri anagrafici dei residenti.

**Saldo totale:** somma del saldo naturale e del saldo migratorio.

**Speranza di vita alla nascita** (o vita media): il numero medio di anni che una persona può contare di vivere dalla nascita nell'ipotesi in cui, nel corso della propria esistenza, fosse sottoposta ai rischi di mortalità per età che hanno caratterizzato l'anno di osservazione.

**Speranza di vita all'età "x":** il numero medio di anni che una persona al compleanno "x" può contare di sopravvivere nell'ipotesi in cui, nel corso della successiva esistenza, fosse sottoposta ai rischi di mortalità per età (dall'età "x" in poi) che hanno caratterizzato l'anno di osservazione.

**Straniero residente:** cittadino straniero (residente in Italia) che ha dimora abituale nell'alloggio o nella convivenza ed è in possesso dei requisiti per l'iscrizione in anagrafe.

## Nota metodologica

Le stime anticipate dei principali indicatori demografici forniscono, con dettaglio provinciale, un quadro aggiornato della situazione demografica del Paese su: movimento della popolazione residente (tassi generici di natalità, mortalità e migratorietà), principali tendenze demografiche congiunturali (fecondità, speranza di vita) e struttura della popolazione (sesso, età, cittadinanza).

Le stime degli indicatori demografici vengono aggiornate una volta resi disponibili i dati anagrafici definitivi.

È opportuno ricordare che gli indicatori pubblicati come stime hanno carattere di provvisorietà per via dell'errore ad essi associato e che il margine di errore è tanto più significativo quanto più l'analisi è articolata su base territoriale.

Si ricorda, infine, che gli indicatori demografici sono disponibili sul datawarehouse <http://dati.istat.it> oltre che sul sito tematico <http://demo.istat.it>.

### Obiettivi conoscitivi e quadro di riferimento

La crescente richiesta di informazione statistica e la necessità di ridurre i tempi di diffusione hanno portato alla realizzazione, nel 2002, da parte dell'Istituto nazionale di statistica, di un sistema territoriale di stime anticipate. Tale progetto, denominato "Sistema di nowcast per indicatori demografici", ha per scopo la produzione di stime "rapide" dei principali comportamenti demografici e delle tendenze strutturali in corso della popolazione italiana.

La caratteristica principale delle nowcast, pertanto, consiste nel fatto che i risultati sono rilasciati in tempi ristretti rispetto alla data cui gli eventi e i relativi indicatori si riferiscono. Essi, quindi, rappresentano la prima fonte ufficiale delle tendenze demografiche del Paese in attesa di sostituzione dei medesimi con dati definitivi, provenienti dalle principali rilevazioni condotte dall'Istat sul movimento della popolazione, il cui rilascio segue uno specifico calendario che si conclude entro il mese di dicembre.

### Contenuti

I fenomeni demografici sono caratterizzati da una certa stabilità nel tempo. Essi si trasformano con lentezza e gradualità e, rispetto ad altri fenomeni sociali ed economici, presentano minori incertezze. Il progetto "Sistema di nowcast per indicatori demografici" ha l'obiettivo di pervenire a previsioni di breve periodo, relative ad alcuni tra i principali aggregati e indicatori demografici, sulla base dell'analisi delle serie storiche dei dati disponibili al momento della stima.

Scopo del lavoro è ottenere, in un arco temporale ristretto, informazioni sugli ultimi sviluppi della dinamica demografica mediante la documentazione statistica dei trend più recenti, con particolare attenzione all'articolazione territoriale dei fenomeni studiati. I risultati prodotti riguardano da un lato le stime degli aggregati delle componenti di bilancio demografico e dall'altro quelle relative ai principali indicatori demografici.

### Processo e metodologie

Per l'anno 2020 le stime sono prodotte a partire dall'analisi del bilancio provvisorio della popolazione residente (nascite, decessi, trasferimenti di residenza) raccolto tramite le rilevazioni demografiche dell'Istat. Mediante apposito modello di micro-simulazione a totali vincolati, fondamentalmente basato sul principio generale del *cohort-component-model*, tale set di informazioni aggregate viene ulteriormente scomposto nelle variabili di interesse (sesso, età, cittadinanza, territorio, origine/destinazione) quando non già rilevate (come nel caso dei movimenti migratori ad esempio, ma non dei decessi che risultano già noti a livello disaggregato). Tale procedura è necessaria al fine di ottenere a calcolo la popolazione residente a fine anno. Una volta ottenuti tali risultati è possibile procedere al calcolo dei diversi indicatori demografici illustrati nella nota.

## Note

---

1. I dati assoluti qui citati sono quelli già diffusi col rapporto “La dinamica demografica durante la pandemia Covid-19”, Statistiche Report, [www.istat.it](http://www.istat.it), 26 marzo 2021, al quale si rimanda per ulteriori approfondimenti su base territoriale. Gli indicatori demografici qui presentati sono in parte costruiti a partire da tale set informativo e in parte sono frutto di stima. I dati definitivi saranno resi noti a fine anno, in seguito alla diffusione delle evidenze dell'ultimo Censimento permanente della popolazione e delle abitazioni (rif. 31 dicembre 2020).
2. Per altro, va tenuto conto che, se tale valore viene integrato con l'aggiunta delle iscrizioni e cancellazioni anagrafiche per altri motivi, il saldo migratorio totale si trasforma da positivo in negativo per 41.880 unità.
3. Quinto rapporto congiunto Istat/ISS, “L'impatto dell'epidemia Covid-19 sulla mortalità totale della popolazione residente, Anno 2020”, Comunicato Stampa, 5 marzo 2021.
4. Gli esposti a rischio di morte in una data area per uno specifico anno di calendario si determinano iniziando dal considerare gli individui residenti in vita al 1° gennaio al netto di coloro che emigrano nel corso dell'anno. I primi sono esposti al rischio di morte, specifico per sesso e classe di età, per l'anno intero. I secondi lo sono in media (convenzionalmente) per mezzo anno. A questi due contingenti vanno quindi aggiunti gli individui che immigrano nell'area, valutando anche per questi un'esposizione media (convenzionale) al rischio di morte di mezzo anno.
5. La simulazione è prodotta applicando, distintamente per provincia di residenza, i tassi specifici di fecondità per età della madre del 2019 alla popolazione media femminile in età feconda del 2020.

## Per chiarimenti tecnici e metodologici

---

**Marco Marsili**

[marsili@istat.it](mailto:marsili@istat.it)

**Marco Battaglini**

[battagli@istat.it](mailto:battagli@istat.it)